

FLEXIDAL RUBBER

Mode d'emploi

latex de caoutchouc mortier G2000

APPLICATION ET CONSOMMATION DE MATÉRIEL

Utilisation universelle dans les écuries, les cliniques vétérinaires, remorques, camions, stations de fertilité,...

Pour d'autres applications contacter Flexidal bvba.

L'épaisseur minimale 15 mm: 1 ensemble de 50 kilo = 3 m²

Épaisseur 20 mm: 1 ensemble de 50 kilo = 2,5 m²

TRAVAUX PRÉPARATOIRES

Sols en bois

- Nouveau contreplaqué: ponçage et passer l'aspirateur, la couche supérieure lisse devrait être rude
- Plaques ancien: ponçage et passer l'aspirateur, éventuellement dégraissé. Retirez tout les pièces de saleté et celles qui sont lâches.
- Si les lames peuvent se déplacer par rapport à l'autre, à l'avance, c' est nécessaire de monter un contreplaqué imperméable.

Béton – chape

- Béton nouveau doit être au minimum de 8 semaines, sans poussière, laitance, composé de durcissement, la graisse. En préparation, le tir de béton sablage ou ponçage et passer l'aspirateur.
- Béton ancien débarrasser de toutes les particules libres et la saleté, de rectification ou de sablage et de passer l'aspirateur. Si le béton est saturé avec du fumier de l'eau, de l'urine,...., la couche supérieure saturé doit être usiné et enlevé.
- Chape doit être au minimum âgé de quatre semaines, complètement durci et exempt de poussière et de particules libres.

Généralement les remontées d'humidité doit être évitée (risque de cloquage).

Chape de béton à sec doit être faite à l'avance un peu humide afin d'empêcher que la surface aspire le fluide à partir du mortier de caoutchouc. L'eau doit être absorbée par le sous-plancher.

Évitez les flaques, essuyez avec un chiffon essoré.

Aluminium

L'utilisation d'un mortier de caoutchouc de latex sur un substrat en aluminium maintient toujours un risque. La tolérance de pH d'aluminium se trouve entre 5 et 8. Le mortier de latex a un pH de 9-11. Il peut donc y avoir une réaction de la lessive-base.

FLEXIDAL RUBBER

Prétraitement:

- Bien nettoyer et dégraisser.
- un adhésif de contact approprié pour l'utilisation sur d'aluminium.

Application d'une couverture complète.

- si l'adhésif de contact est humide diffusé avec du sable séché au four
- seulement après durcissement complet de l'adhésif de contact, appliquer le mortier de latex de caoutchouc

Nous ne pouvons donner aucune garantie sur l'adhérence du latex de caoutchouc G2000 mortier sur des substrats en aluminium. Il est opportun de faire un pré-test avant de traiter toute la surface.

MÉLANGE ET APPLICATION

Mélanger le latex liquide dans un réservoir rond de minimum 90 litres d'un mélangeur électrique ou une pagaie (minimale 80 mm) sur la perceuse. Attention, verse le sac parce que le pigment de couleur est en dessous.



Ajouter le petit sac avec le durcisseur (poudre) pendant le mélange

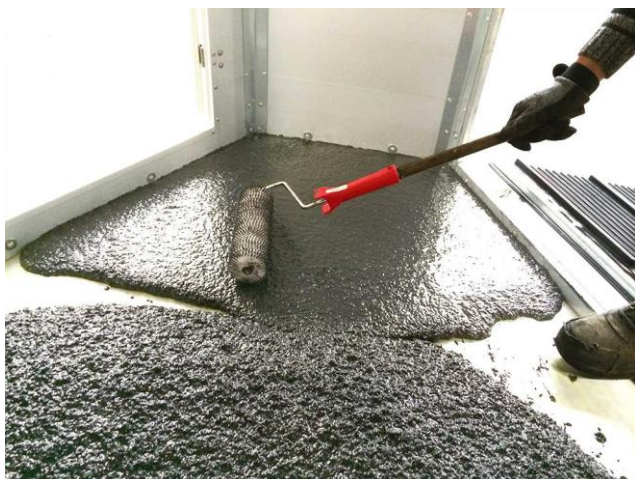


Ajout le caoutchouc dans le mortier et bien mélanger. réserves 2-3 kilo. Si le mélange est trop mince on peut ajouter les 2ou 3 kilos de caoutchouc en réserve.

FLEXIDAL RUBBER



Mélangez bien à basse vitesse. Le mélange est prêt quand il est lisse et homogène, sans grumeaux et de caillots. Ne mélangez pas trop longtemps! En général 1-2 minutes sont suffisantes. Évitez les courants d'air et le soleil direct sur la station de mélange.



Divisez le mélange directement sur le plancher et répandez avec une spatule ou un râteau. Avec un rouleau avec des épines (sous une légère pression) les pores sont fermés et il peut en outre être lissés en détail. L'intensité de rouler détermine la finesse finale – la rugosité de la surface.

Afin d'augmenter les caractéristiques anti-dérapantes on peut parsemer avec du sable de quartz 0,5-2,0 mm.

Après le placement respecter un temps de durcissement de trois jours. Pendant cette période, le sol doit être protégé du gel, de la chaleur, le soleil et les courants d'air.

Conseils d'installation:

- Mouiller le rouleau avec épines en et d'autres matériels pour empêcher le collage
- Le matériau peut être nettoyé à l'eau
- Jamais travailler en plein soleil ou des courants d'aires
- Matériau mixte doit être utilisée directement, ne le laissez jamais dans le bol à mélanger ou ne laisse pas traîné.

FLEXIDAL RUBBER

Temperature

La température de traitement se trouve entre 5 à 20 ° C. A basse température le durcissement est plus lent, plus rapide à haute température. À température élevée les mélanges devront suivre rapidement afin de travailler en milieu humide. Installation à plus de 20° C et l'installation de grandes surfaces doivent être effectués par des installateurs expérimentés.

Considérer les points suivants:

- Mortier de latex de caoutchouc est à base de produits naturels. Dans lequel efflorescences de chaux peut se produire. Ceux-ci vont disparaître après utilisation.
- Dans un nouveau sol, pendant la première utilisation, on peut voir empreintes de sabots
- Elles se produisent dans la couche supérieure de latex et deviennent moins visibles avec son usage continu.
- En raison de la présence de granules de caoutchouc, la structure anti-glissement souhaitée et le fait que le sol est installé manuellement, de petites différences de niveau peuvent se produire après l'installation.
- Chevaux avec des fers à cheval pointus peuvent endommager le sol en latex de caoutchouc. Si il ya un trou, ce doit être immédiatement réparé avec un kit de réparation pour éviter encore l'usure et la pénétration de l'eau sous le plancher.

Emballage

Les ingrédients sont emballés individuellement dans un seau en plastique

- Latex: seau en plastique
- Caoutchouc: sac en plastique
- Durcisseur: sac de papier

Un ensemble pèse 49 kilos.

1/2 et 1/4 de pièces disponibles.

Durée de conservation

- Latex de caoutchouc: 6 mois entre 5-20 ° C
- Durcisseur: 6 mois, de stockage à sec
- Caoutchouc: illimité, stockage à sec

ENTRETIEN

- Nettoyage du sol uniquement avec des produits pH neutre sans solvant,
- par exemple. pH7 de savon Universal
- efflorescences de chaux peut être dilué avec un nettoyeur de chaux ou être enlevée avec de l'acide chlorhydrique dilué, de l'eau.
- Toujours faire un pré-test sur une petite zone pour voir s'il n'y a pas de dommages à la surface.
- Nettoyage à haute pression peut aller jusqu'à 80 bar avec une distance minimale de 30 cm.
- Retirer huile et l'essence. Dans un contrat à long terme cela affectera le sol et plastifier.

Conseil pour les cliniques vétérinaires: l'huile de paraffine dissout la surface du sol.

S'il vous plaît enlever immédiatement et nettoyer.